



# НЕВАФИЛЬМ CINEMAS

- ПРОЕКТИРОВАНИЕ КИНОТЕАТРОВ
- ПОСТАВКА КИНООБОРУДОВАНИЯ
- МОНТАЖ КИНООБОРУДОВАНИЯ
- ТЕХНИЧЕСКОЕ ОБСЛУЖИВАНИЕ

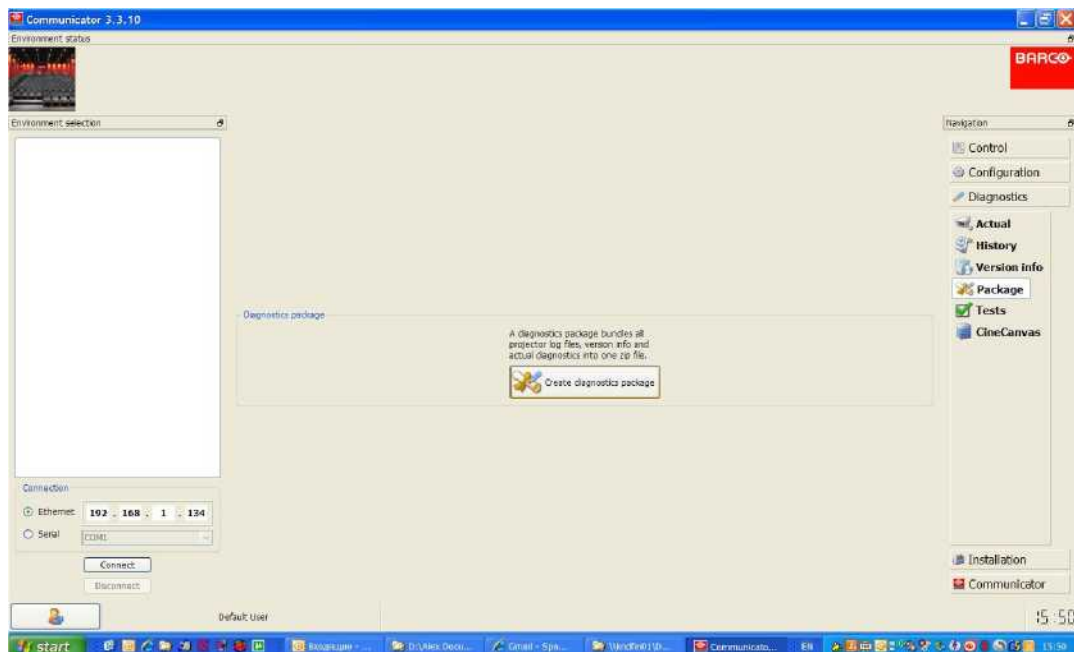
- ЦИФРОВЫЕ ТЕХНОЛОГИИ ДЛЯ КИНОТЕАТРОВ
- ИССЛЕДОВАНИЯ РЫНКОВ КИНОТЕАТРОВ
- КОНСУЛЬТАЦИИ ПО КИНОТЕХНОЛОГИЯМ
- ОБУЧЕНИЕ ТЕХНИЧЕСКОГО ПЕРСОНАЛА

## Инструкции по снятию журналов, лог файлов, диагностических пакетов

### Снятие журналов с проекторов BARCO

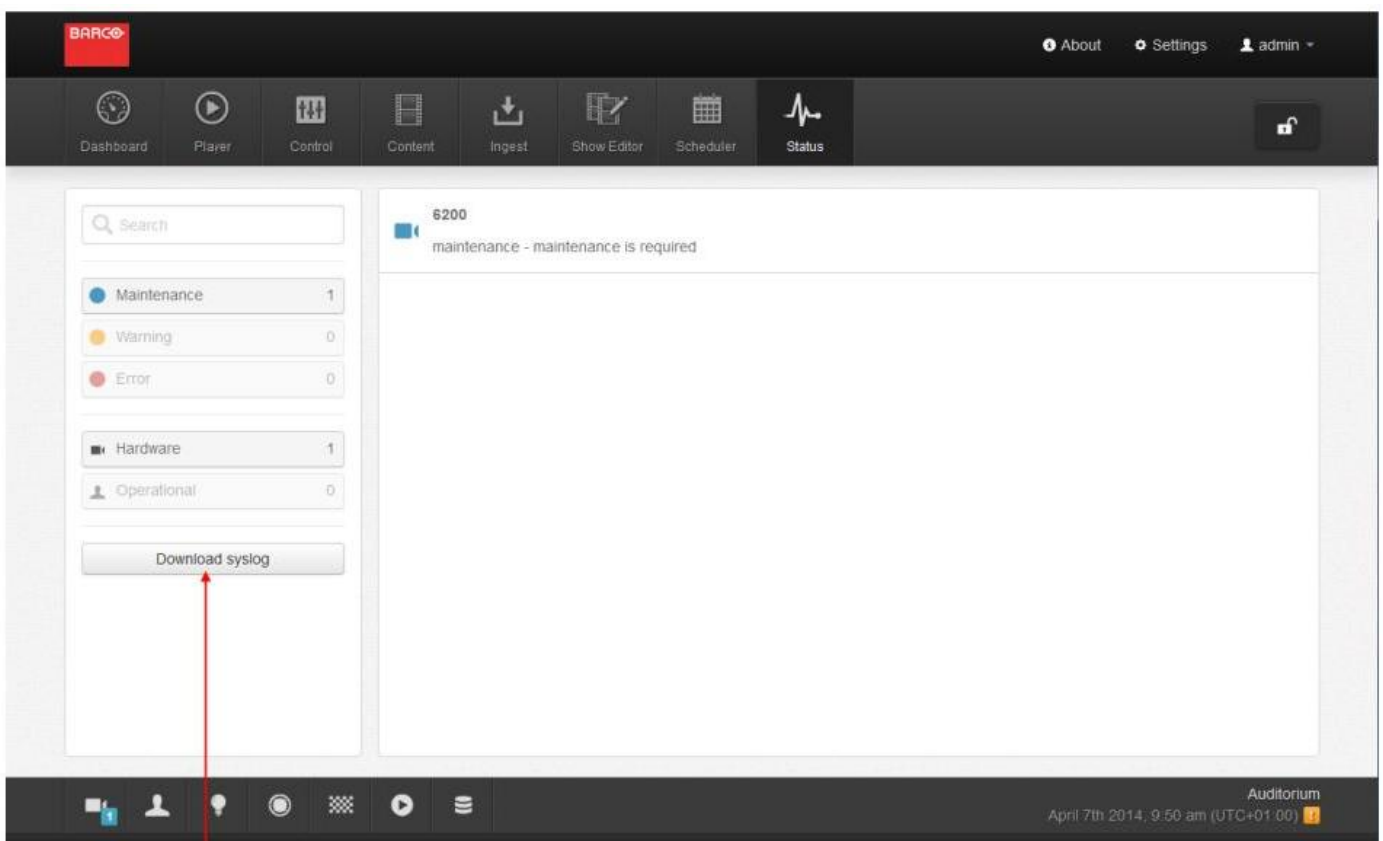
Для создания файла-отчета необходимо создать "diagnostics package", для этого :

1. запустить ПО Barco DC Communicator и подключиться к проектору через соответствующий IP адрес
2. выбрать пользователя st, пароль default
3. зайти Diagnostics -> Package -> Create diagnostics package. Программа создаст ZIP-архив вида: **diagnostics\_DP2K-15C\_1190081288\_2012-03-14T113530.zip**



## Снятие журналов с сервера BARCO Alchemy

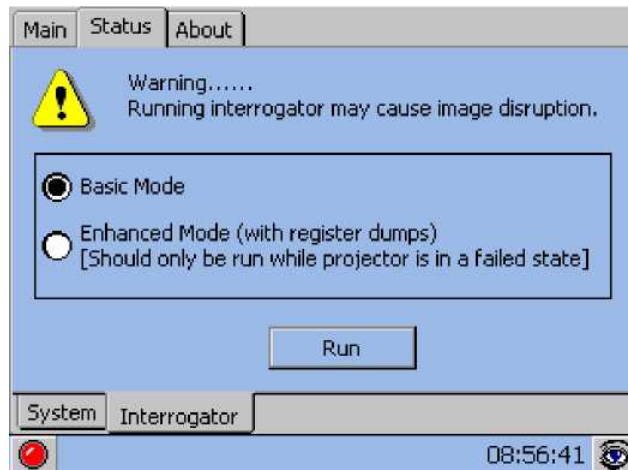
1. Подключитесь к серверу ноутбуком или ПК Ethernet кабелем (либо при помощи Wi-Fi соединения)
2. Установить IP адрес компьютера в той же подсети, что и у сервера
3. В адресной строке предпочитаемого браузера вводится IP адрес сервера
4. В открывшемся окне вводится логин и пароль, используемые на вашем сервере
5. Зайти во вкладку Stats, внизу будет кнопка Download syslog
6. Нажать правой кнопкой мыши на кнопку Download syslog, в появившемся контекстном меню выбираем сохранить как, выбираете путь сохранения файла



## Снятие журналов с проекторов Christie (Interrogator)

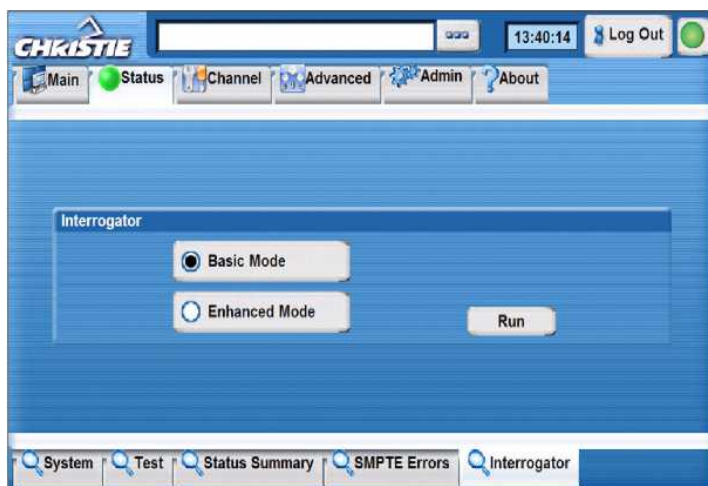
### Christie CP2000 S/X/SB/XB

1. Заходим в меню status -> Interrogator (см. картинку)
2. Выбираем режим, нажимаем Run после завершения файл сохраняется на Storage Card расположенной в тач панели.
3. Скачать файл (**Interrogator.zip**) непосредственно с карты (для чего понадобится card reader), либо подключиться к тач панели проектора по ФТП (логин service пароль trccds)



## Christie CP2000 M/ZX

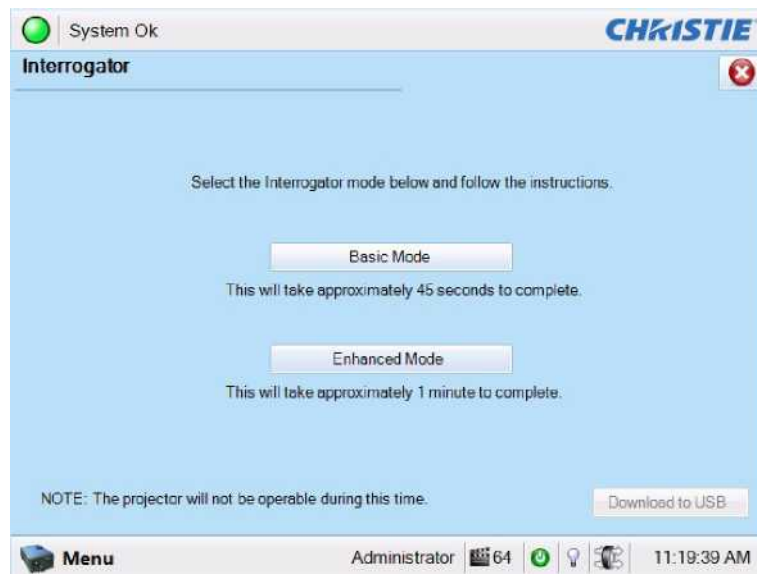
1. Подключиться к проектору ноутбуком (или компьютером) ethernet кабелем
2. Установить IP адрес компьютера в той же подсети что и у проектора, например 192.168.1.150)
3. В адресной строке любого интернет браузера вводиться vendor адрес проектора (например 192.168.1.134).
4. Откроется веб-интерфейс проектора логин *service* пароль *service*
5. Зайти в меню status -> Interrogator (см. картинку), выбираем режим, нажимаем Run
6. После завершения в адресную строку браузера после адреса проектора ввести слово backup (например: 192.168.1.134/backup/) нажать enter и появиться ссылка на файл вида **intr\_CP2000-ZX 242916010\_2012\_3\_18\_17\_43.tar**



## Christie Solaria CP22x0/CP42x0

1. Вставить флэш накопитель в тач панель проектора.
2. Зайти menu -> diagnostic (диагностика) -> interrogator (системы опроса) появиться окно как на картинке ниже
3. Выбрать режим enhanced mode и нажать Run.
4. После завершения нажать Download to USB (Загрузить на USB).

Файл будет следующего вида: **Interrogator\_Enhanced\_20120318085210.7z**



## Снятие журналов с Christie IMB (Solaria One)

Если на вашем проекторе установлен Christie IMB или это проектор Solaria ONE то помимо лог файлов с самого проектора потребуются лог файлы с IMB они снимаются следующим образом:

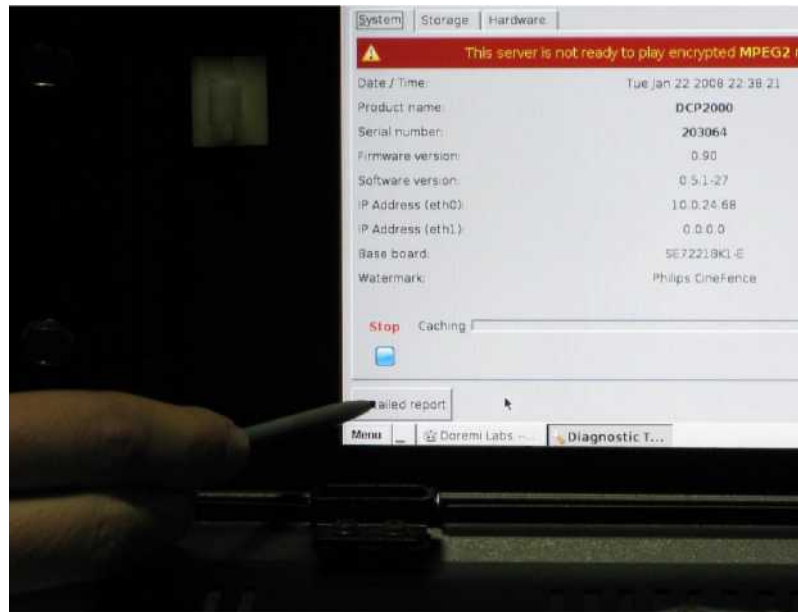
1. Вставить флэш накопитель в тач панель проектора.
2. Зайти **Menu (меню) > Christie IMB > System (система) >Run Interrogator (запустить системы опроса).**

Файл будет следующего вида: **Interrogator\_635059641404218750.zip**

## Снятие журналов с серверов Doremi

### DoReMi DCP2000, ShowVault, DCP2K4

1. Вставить носитель USB в один из разъемов USB (1 на передней панели и 2 на задней).
2. Зайти в « Menu » -> « Doremi Labs, Inc. » -> « Diagnostic Tool ».
3. Нажмите на иконку « Detailed Report ». На носитель будет сохранен файл отчета вида **report\_203064\_12032012\_071706.tgz**



## DoReMi IMS1000, IMS2000

1. Подключиться к серверу ноутбуком (или компьютером) ethernet кабелем
2. Установить IP адрес компьютера в той же подсети что и у сервера, например 192.168.1.150)
3. В адресной строке любого интернет браузера вводится адрес сервера (например 192.168.1.134).
4. Откроется веб-интерфейс сервера логин *operator* пароль *operator*
5. Выберите Monitoring ->Diagnostics ->System
6. Нажмите кнопку «Detailed Report»
7. Нажмите кнопку ОК для начала процесса генерации лог файла
8. Процесс создания займет несколько минут
9. Выберите «Сохранить». Отчет будет иметь вид: **report\_203064\_12032012\_071706.tgz**



## Снятие журналов с серверов Dolby

1. Вставить USB носитель в сервер
  2. Зайти во вкладку журналы (logs) и нажать «Экспортировать все журналы» (export all logs), файлы будут сохранены на носитель в виде архива: **20120220\_0938\_1.zip**
- Журналы невозможно снимать во время трансляции шоу, в это время кнопка «Экспортировать все журналы» будет не активна.

## Снятие журналов с серверов GDC

1. Вставить USB носитель в сервер
2. Выйти в главный экран и нажать кнопку "Admin panel"
3. Нажать на "Focus", ввести пароль "configs"
4. Перейти в "Diagnostics/Maintenance"
5. Перейти в "Extract logs & configuration"